

Projekt „Rozvoj príhraniční spolupráce vysokých škôl v oblasti historickej architektúry“
ITMS 22410320032

3D VIRTUÁLNY MODEL KROVU RÍMSKOKATOLÍCKEHO KOSTOLA SV. ŠIMONA A JÚDU V OBCI PRÍBOVCE

Kostol bol postavený v centre obce Príbovce, v ohradenom areáli. Kostol je orientovaný dlhšou osou v smere Z-V. Prvá sakrálna stavba na území obce Príbovce je spomínaná v roku 1433 v listine Ladislava z Mičinej spolumajiteľa Príboviec kaplnka sv. Šimona a Júdu. Kostol bol ako kaplnka postavený v 1.tretine 15.storočia, pravdepodobne len svätyňa a čiastočne loď. V roku 1640 došlo na objekte kaplnky k rozsiahlej prestavbe. V tomto období bola dostavaná komplexne staršia loď spolu so zaklenutím svätyne a prístavby sakristie. V období 18. alebo 19. storočia bola ku lodi dostavaná drevená prístavba s jednoduchou drevenou vežou ukončenou cibulovou strechou. V roku 1946 bola prístavba asanovaná a nahradená novšou murovanou časťou lode spolu s drevenou vežou nad ňou. Takisto v tomto období bol objekt prefasádovaný a prispôsobený výrazu novej lodi.



Obr.1 Pohľad na kostol

Spoločný krov nad loďou a svätyňou je krokbovej konštrukcie s hambalkami, v pozdĺžnom smere viazaný hrebeňovou rámovou stojatou stolicou. Plné väzby sa striedajú s medziľahlými v osovej vzdialenosti asi 1,10-1,20m. Krokvy sú preplátované nekrytým rybinovým spojom s väzným trámom, ktorý je kámpovaný po stranách na zdvojené pomurnice. Konce väzných trávov výrazne presahujú za päty krokiev a na ich konce sú čapované (osedlané) pomerne vysoké námetky. V osi väzieb je zhora na väzné trámy položený, resp. mierne kolmo kámpovaný prahový trám stolice. Plné aj medziľahlé väzby majú väzné trámy, dve úrovne hambalkov a šikmé pätné vzpery, medzi väzným trámom a krokvmi. Krokvy sú v plných väzbách vo vrchole preplátované so stĺpikom. Okrem toho sú plné väzby posilnené párom symetrických šikmých (tzv. klasových) vzpier, ktoré vychádzajú pod prvým hambalkom zo spoločného spoja na stĺpiku a pretínajú prvú úroveň hambalkov. Ukončené sú preplátovaním na rybinu s krokvmi pod druhými hambalkami. Spodné hambalky v osi dosadajú na pozdĺžne orientovanú hornú väznicu rámovej stojatej stolice.

Projekt „Rozvoj příhraniční spolupráce vysokých škol v oblasti historické architektury“
ITMS 22410320032

Stolica pod hrebeňom krovu má priebežne, po dĺžke celého krovu prahový trám a hornú väznicu situovanú pod prvým hambalkom. Stĺpiky, ktoré sú kolmo čapované do prahového trámu stabilizujú páry symetrických krátkych pätných vzpier, plátovaných do nich krytým rybinovým preplátovaním. Pod druhou úrovňou hambalkov sú medzi stĺpikmi stolice horizontálne rozpery, ktoré sú do nich z boku načapované, spoje sú fixované dvoma drevenými kolíkmi. Krov je kresaný, s tesárskymi značkami v tvare rímskych číslic. Stolica má krátke a hrubšie záseky jednotlivých číslic. Používaná je aj rímska V. Rozpätie krovu nad loďou, ktoré je o niečo širšie ako podkrovie nad svätyňou má od vnútornej hrany vnútorných pomurníc 8,00 m.

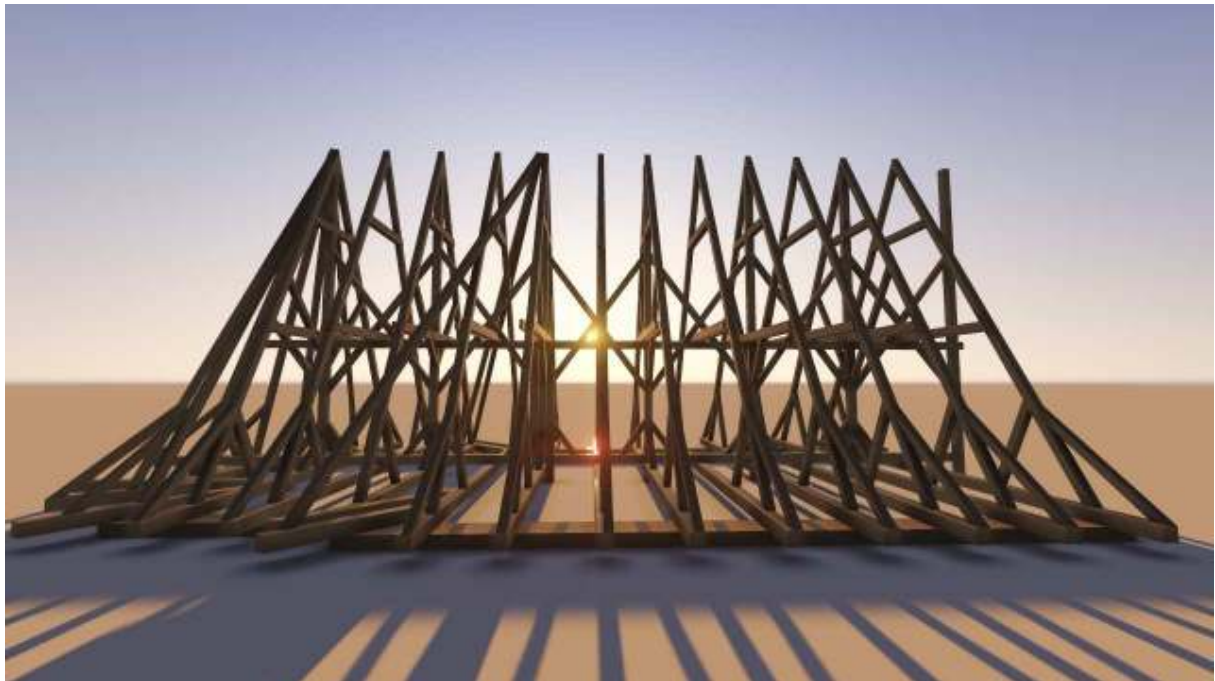
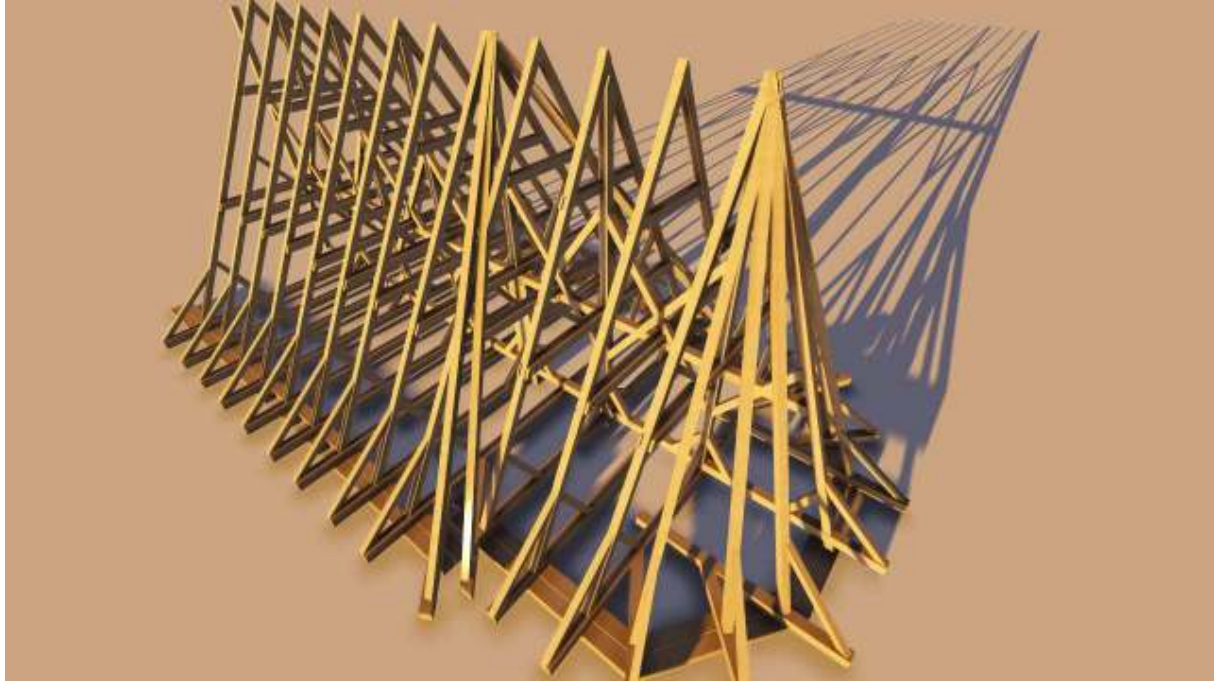
Krov, ktorý pozostáva zo smrekového a jedľového dreva bol dendrochronologicky datovaný zoťatím použitých drevín do rokov 1636/37 a 1637/38, čo potvrdzuje archívny materiál, podľa ktorého došlo v roku 1640 k rozsiahlej prestavbe staršej kaplnky. Skúmaný krov je vyspelej hambalkovej konštrukcie pozdĺžne viazaný hrebeňovou stojatou stolicou. Z hľadiska typológie použitej krovovej konštrukcie na rímskokatolíckom kostole v Príbovciach, bolo by možné túto zaradiť v našom prostredí už do obdobia prelomu 15. a 16. storočia, avšak prežívajú aj v nasledujúcom storočí, čo potvrdil práve dendrochronologický výskum.



Obr. 2,3,4,5 Pohľad do krovu a na konštrukčný detail

Projekt „Rozvoj příhraniční spolupráce vysokých škol v oblasti historické architektury“
ITMS 22410320032

3D MODEL



Projekt „Rozvoj příhraniční spolupráce vysokých škol v oblasti historické architektury“
ITMS 22410320032

