

Projekt „Rozvoj príhraniční spolupráce vysokých škôl v oblasti historickej architektúry“
ITMS 22410320032

3D VIRTUÁLNY MODEL KROVU RÍMSKOKATOLÍCKEHO KOSTOLA ZOSLANIA DUCHA SVÄTÉHO V OBCI BABÍN

Rímskokatolícky kostol Zoslania ducha svätého sa nachádza na návrší v centrálnej časti obce v areáli miestneho cintorína. V roku 1665 si kúpili obyvatelia Babína drevený kostolík z vedľajšej obce Lokca. V roku 1930 zbúrali drevený kostolík a na jeho mieste začali budovať nový kamenný, zasvätený Zoslaniu Ducha svätého, ktorý dokončili 15. júla 1933 v istorizujúcom neorománskom slohu podľa projektov architekta Michala Milana Harminca. Koncept výstavby architektúry stavby kostola vychádzal z klasickej stredovekej predstavy výstavby kostola ako trojlodovej baziliky s polkruhovým ukončením presbytéria kostola. K svätyni je pristavaná sakristia a sklad. Trojlodie je v strednej lodi zastropené železobetónovým roštovým stropom, bočné lode zaklenuté pruskými klenbami na pásoch. Priestor svätyně je zaklenutý konchou. Zastrešenie objektu nad trojlodím je so sedlovou strechou s polvalbou, nad nižšie posunutou svätynou je polkruhovou valbov. Veža sa nachádza na pravej strane od osi kostola ukončená vysokou ihlanovitou strechou s nábehmi a latinským kovovým krížom.



Obr.1 Pohľad na kostol

Krov nad trojlodím je modernej väznicovej vešadlovej konštrukcie s viacerými úrovňami párových klieštín, bez vizuálneho kontaktu medzi jednotlivými úrovňami a to z dôvodu pseudobazilikálnej koncepcie riešenia trojlodia. Základným konštrukčným prvkom plnej priečnej väzby je symetricky pár krokiev, centrálny stĺpik vo funkcii vešiaka, dva postranné laterálne stĺpiky v nižšej úrovni krovu, podkrokovové vzpery a dve úrovne klieštín ako podporné konštrukcie pre stredové väznice. Stĺpik hrebeňovej stolice je čapovaný do hrebeňovej väznice a s druhou nižšou klieštínou sú spojené svorníkom so štvorcovou hlavou a šesťbokou maticou. V pozdĺžnom smere je hrebeňová väznica zavetrená pásikmi čapovanými do väznice a stĺpika. Dolné klieštiny sú plátované na pozdĺžny trám, položený na medzilodnom múre trojlodia. Na okraji nižšej klieštiny je plátovaná nižšia stredová väznica, na ktorú sú osedlané krokvy. Fixovaná je s klieštínou kramľou. Klieštiny sú ku krokve a podkrokovovej vzpere v oboch úrovniach hornej časti krovu uchytené svorníkmi so štvorcovými hlavami a šesťbokými maticami. Pozdĺžne je krov viazaný hrebeňovou, odkvapovou a troma stredovými väznicami. Zavetrenie v pozdĺžnom smere, medzi podkrokovovou vzperou a hornou stredovou väznicou zabezpečujú šikmo čapované pásiky. Spoje sú pribité priemyselne ťahanými klincami. V dolnej časti sa nachádza hlavná základňa

Projekt „Rozvoj příhraniční spolupráce vysokých škol v oblasti historické architektury“
ITMS 22410320032

krovu, tvorená skrátеныm väzným trámom kámpovaným na pomúrnicu. Väzný trám je uložený na ústupku medzilodného muriva a na spomínanej pomúrnicu uloženej na železobetónovom venci obvodového múra kostola. Dolná časť krovu obsahuje laterálne stolice so stĺpikmi čapovanými do skrátеныch väzných trámov. Na stĺpikoch je čapovaná dolná stredová väznica a celá laterálna stolica je v pozdĺžnom smere stužená pásikmi, čapovanými do stĺpika a stredovej väznice. Krokvy sú položené na železobetónový veniec.

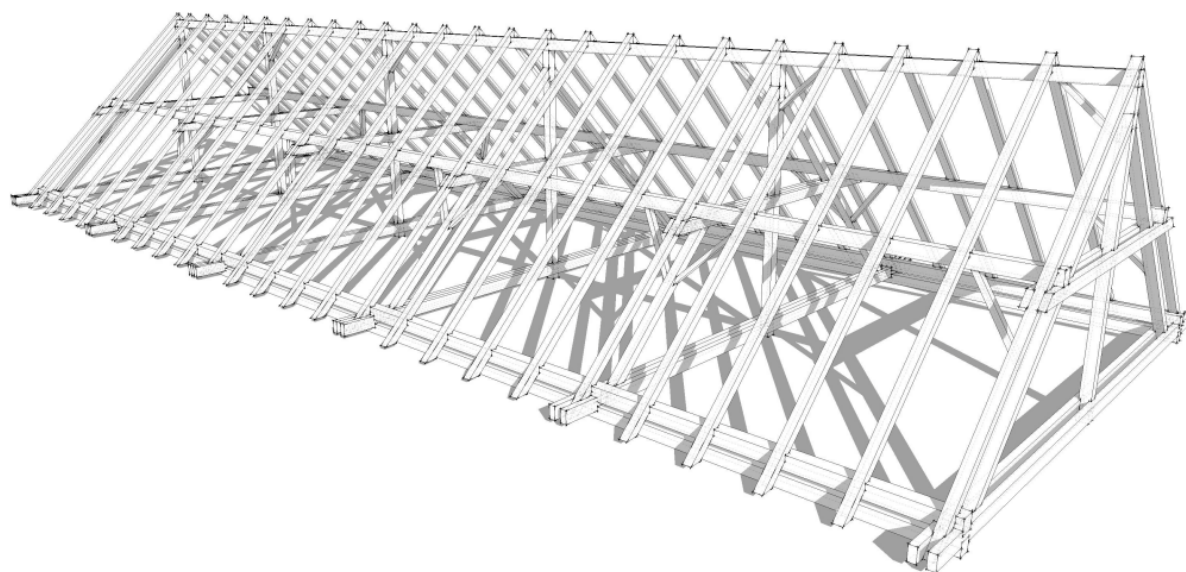
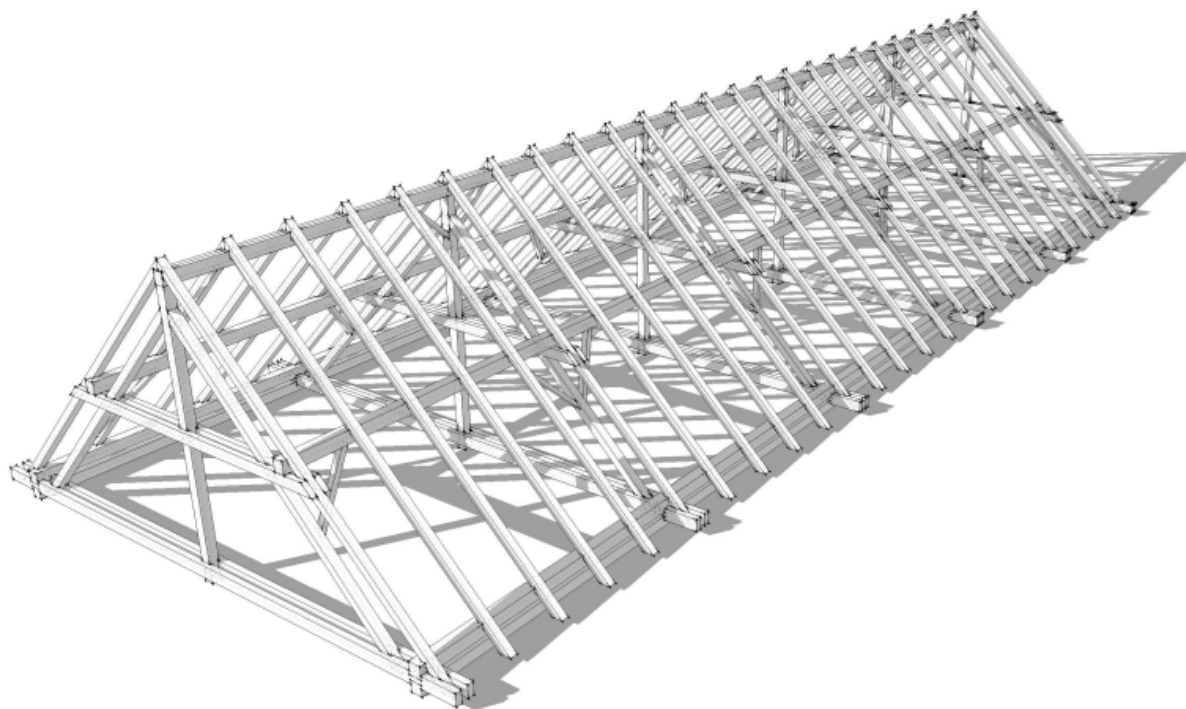
Z **tesárskych spojov** prevláda plátovanie, čapovanie a osedlanie, vrátane moderných svorníkových spojov s klieštinami. Vyskytujú sa aj strmene z pásoviny a kramle, spoje sú klincované. Krov je z väčšej časti kresaný, s viditeľnými záštepkami po ostrí sekery. Niektoré prvky sú pílené. **Tesárske značky** sú sekané rímske číslice pri priečnych väzbách s kontramarkou. Krov nad svätyňou nebol sprístupnený.



Obr. 2,3,4,5 Pohľad do krovu a na konštrukčný detail

Projekt „Rozvoj příhraniční spolupráce vysokých škol v oblasti historické architektury“
ITMS 22410320032

3D MODEL



Projekt „Rozvoj příhraniční spolupráce vysokých škol v oblasti historické architektury“
ITMS 22410320032

